



Państwowe Gospodarstwo Leśne
Lasy Państwowe



Fundusze Europejskie
Infrastruktura i Środowisko



Rzeczpospolita
Polska

Unia Europejska
Fundusz Spójności



Opieka nad wolną populacją żubrów w Puszczy Boreckiej

„Kompleksowa ochrona żubra w Polsce”

Warsztaty 29.10.2020 rok - Czynna ochrona populacji żubra -





Lokalizacja

- od północy graniczy z Obwodem Kaliningradzkim Federacji Rosyjskiej,
- od północnego wschodu i wschodu graniczy z Nadleśnictwem Czerwony Dwór,
- od południowego wschodu graniczy z Nadleśnictwami Olecko oraz Ełk,
- od południa graniczy z Nadleśnictwem Giżycko,
- od zachodu graniczy z Nadleśnictwem Srokowo (RDLP Olsztyn).



Początki hodowli rezerwatowej i wolnościowej w Puszczy Boreckiej

Rezerwat pod nazwą Ośrodek Hodowli Rzadkich Zwierząt został powołany zarządzeniem Ministra Leśnictwa i Przemysłu Drzewnego nr 293 z dnia 31 sierpnia 1955 roku. Pierwsze żubry przywieziono 14 kwietnia 1956 roku. Wszystkie te zwierzęta pochodziły z rezerwatu w Niepołomicach. Były to żubry z domieszką krwi żubra kaukaskiego.

Kompleks leśny Puszczy Boreckiej liczący ponad 18 tysięcy hektarów stanowił potencjalne środowisko dla utworzenia wolnej hodowli żubrów. Od 1962 roku, równocześnie z hodowlą rezerwatową żubrów, w Puszczy Boreckiej prowadzona była hodowla wolnościowa.

W 1969 roku rozpoczęto wymianę żubrów linii białowiesko - kaukaskiej na żubry nizinne - białowieskie.



Pierwsze 4 żubry białowieskie (1 samiec i 3 samice) przyjechały w październiku 1969 roku z Białowieży. W następnych kilku latach dowieziono kolejne sztuki.

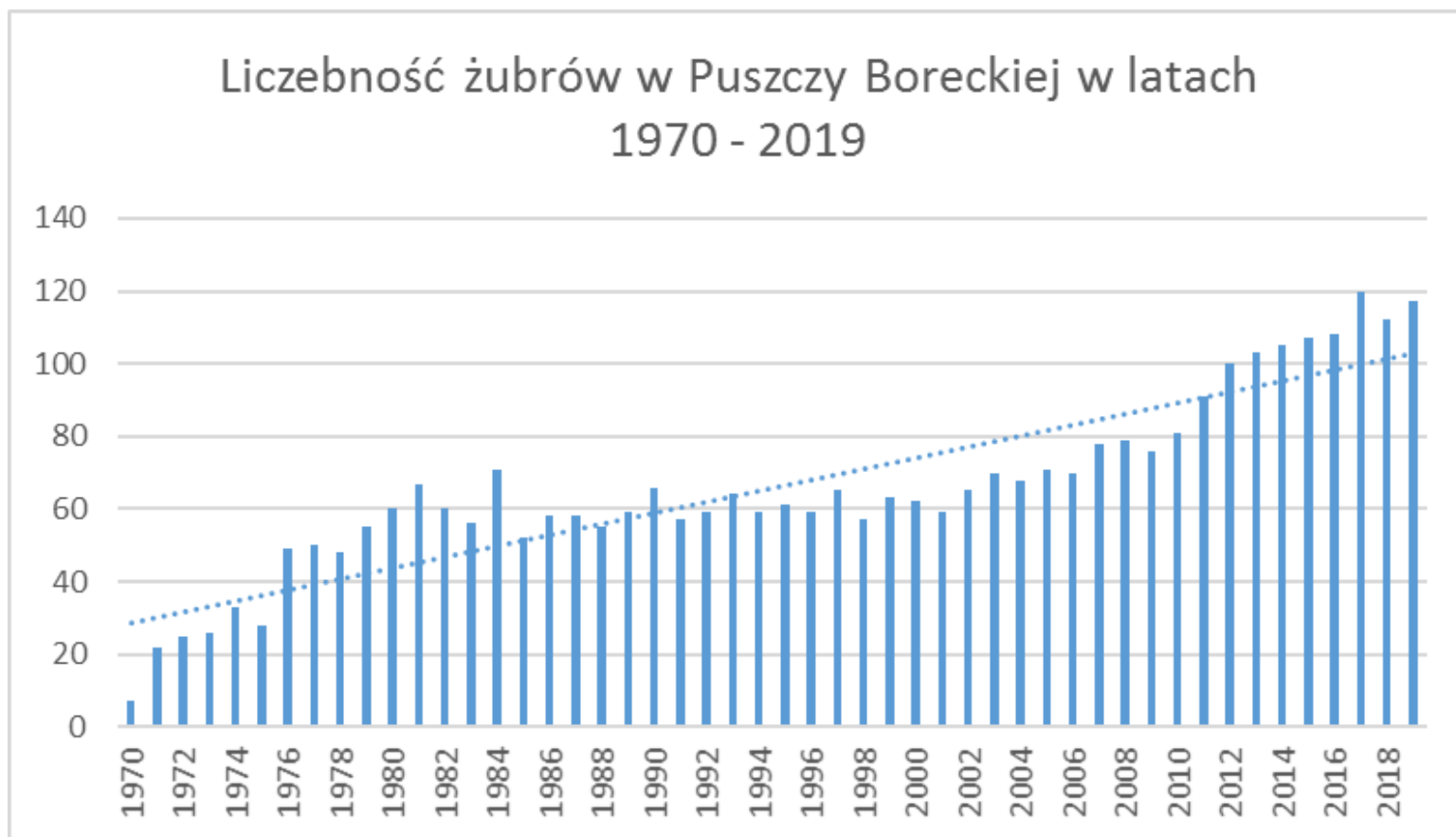
Łącznie właściwą grupę założycielską wolnego stada stanowiło 15 żubrów. W 1972 roku w Borkach urodziły się pierwsze 3 cielęta linii białowieskiej.

Do 1984 roku Ośrodek Hodowli Rzadkich Zwierząt podlegał Białowieskiemu Parkowi Narodowemu. Decyzją Ministra Leśnictwa i Przemysłu Drzewnego z dnia 31 maja 1984 r. OHRZ został przekazany Lasom Państwowym Nadleśnictwu Borki.

Stado żubrów liczyło wtedy ok. 46 szt.



Dynamika liczebności żubrów w Puszczy Boreckiej w latach 1970 – 2018



„Strategia ochrony żubra *Bison bonasus* w Polsce”

W 2007 roku resort środowiska zatwierdził „Strategię ochrony żubra *Bison bonasus* w Polsce”, w której zaproponowano:

- prowadzenie monitoringu opartego na ciągłych obserwacjach bezpośrednich umożliwiającego określenie wielkości i struktury stada oraz rozmieszczenia preferencji siedliskowych,
- powiększenie wielkości populacji w Puszczy Boreckiej do 90 osobników i potem jej utrzymywanie na stałym poziomie,
- poprawa bazy pokarmowej w Puszczy Boreckiej (łąki, uprawy specjalne, poletka zgryzowe) i stosowanie dokarmiania zimowego również w celu zapobiegania szkodom w lesie i na polach,
- poprawa warunków sanitarnych (zagroda kwarantanna) w celu spełniania funkcji ośrodka odbierającego zbędne osobniki z innych stad,
- wzbogacenie i poszerzenie bazy edukacyjnej (izba, tablice i zagroda pokazowa),
- określenie składu Komisji opiekującej się stadem i wskazanie Koordynatora.

W 2009 roku opracowano **program gospodarowania populacją żubra w Puszczy Boreckiej**. Na podstawie tego programu prowadzona jest hodowla tego gatunku.

Od 2011 roku Nadleśnictwo Borki brało udział w projekcie „**Ochrona *in situ* żubra w Polsce- część północno-wschodnia**”. W ramach projektu odtworzono ok. 66 ha łąk, oczyszczono rowy melioracyjne, utworzono nowe miejsca zimowego dokarmiania, przeprowadzono remont zagrody pokazowej żubrów, zakupiono karmę. Prowadzono monitoring występowania (telemetria).

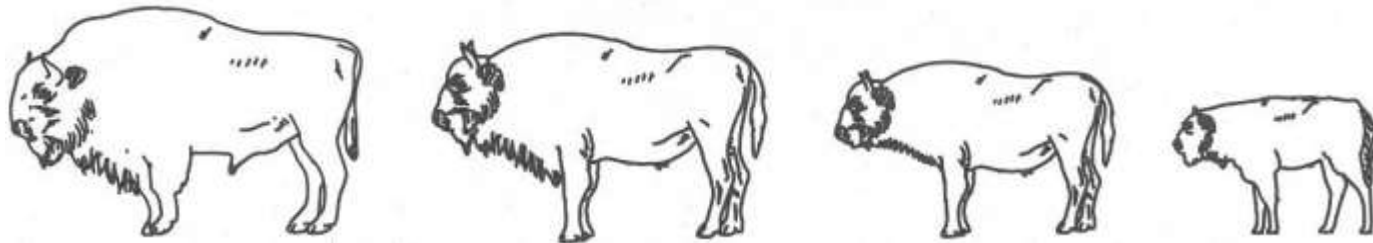


Kontynuacją działań związanych z ochroną żubra były projekty „**Rozwój metapopulacji żubra w Polsce północno-wschodniej**” oraz „**Kompleksowy projekt ochrony żubra przez Lasy Państwowe**”. Obecnie wszystkie zadania finansowane są z projektu „**Kompleksowa ochrona żubra w Polsce** „



Określanie wieku i płci żubrów

Prosimy o notowanie obserwacji żubrów w terenie pomogą one skuteczniej chronić ten gatunek!



Określanie płci i wieku żubrów po sylwetce. Od lewej byk, krowa, osobnik młody (2-3 lata) i cielę (do 1 roku).



Określanie wieku żubrów po rogach.

Od lewej rogi cielaka około 0,5 rocznego, młodego osobnika 2-letniego i 3-letniego.

Źródło: M. Krasieńska, Z. Krasieński, Żubr - Monografia przyrodnicza, Warszawa - Białowieża 2004 (zmodyf.),



**INFRASTRUKTURA
I ŚRODOWISKO**
NARODOWA STRATEGIA SPÓJNOŚCI



UNIA EUROPEJSKA
EUROPEJSKI FUNDUSZ
ROZWOJU REGIONALNEGO



Monitoring realizowany w ramach projektu pt. "Ochrona żubrów in situ - część północno-wschodnia" w 65% dofinansowanego przez Unię Europejską ze środków Europejskiego Funduszu Rozwoju Regionalnego w ramach Programu Infrastruktura i Środowisko w ramach dziedzina 5.1 priorytetu V zgodnie z umową o dofinansowanie nr PDR.05.01.00-00-228/09-01 oraz w 15% ze środków Narodowego Funduszu Ochrony Środowiska i Gospodarki Wodnej zgodnie z umową o współfinansowanie wydatków kwalifikujących Projektu realizowanego w ramach V os priorytetu POIS nr 14020/1/0a-SROP-WK/FSO

Nadleśnictwo/Gmina

Nazwisko obserwatora..... tel kontaktowy.....

| Data Godzina | Miejsce obserwacji (oddział, pododdział, miejscowość) | Liczba żubrów | Skład stada jeśli rozpoznany* | | | | Uwagi (np. osobnik z obrożą, środowisko- starodrzew, młodnik, uprawa, zrąb, polana, łąka, pole) |
|-----------------|---|------------------|-------------------------------|----------------|---------------------|------------------|---|
| | | | Liczba byków | Liczba krow | Liczba młodzieży | Liczba cieląt | |
| | | | | | | | |
| | | | | | | | |
| | | | | | | | |
| | | | | | | | |
| | | | | | | | |
| | | | | | | | |
| | | | | | | | |

* Wskazówki na odwrocie karty









Edukacja

Zagroda pokazowa żubrów jest doskonałym miejscem do przekazania społeczeństwu wiedzy przyrodniczej



Zajęcia edukacyjne prowadzone są w terenie jak i w szkołach





Zagrodę Pokazową w Puszczy Boreckiej odwiedza rocznie ok 13 tysięcy gości.



Do 2019 roku zagroda pokazowa żubrów w Puszczy Boreckiej pełniła funkcję dwojaką. W okresie letnim jako pokazowo – edukacyjna, umożliwiała turystom podziwianie żubrów, a leśnikom z Nadleśnictwa Borki prowadzenie zajęć edukacyjnych oraz kwarantannową, aklimatyzowały się w niej żubry dowożone z innych hodowli przed wypuszczeniem do stada wolnościowego.



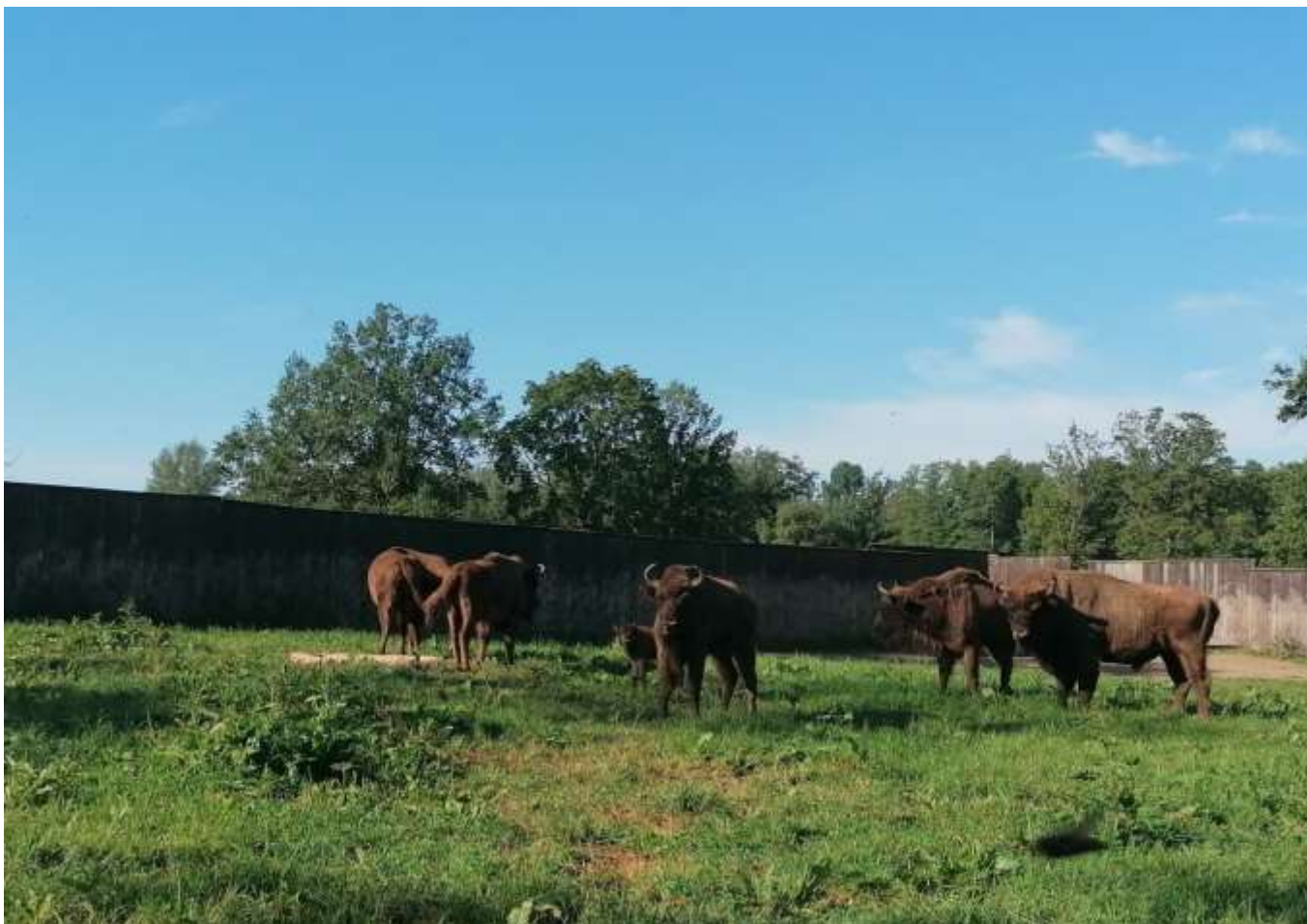
27 maja 2019 roku przyjechał do naszej zagrody pierwszy żubr przeznaczony do hodowli zagrodowej. W ciągu następnych kilku dni dojechało ich jeszcze czworo. Dwie dwuletnie krówki POROSA i POJKA, jedna trzylatka POLIANSKA, jedna czterolatka POLTANIA i czteroletni byk POTENCJAŁ II. Żubry te pochodzą z Ośrodka Kultury Leśnej w Gołuchowie, rezerwatu przyrody Żubrowisko w Pszczynie Jankowicach, Zagrody Żubrów w Bałtowie, Ośrodka Hodowli Żubrów w Niepołomicach oraz Zagrody Pokazowej Żubrów Wolińskiego Parku Narodowego.



Dowiezione do tej hodowli osobniki dobrane zostały z uwagi na dalekie pokrewieństwo między sobą. Daje to gwarancję iż ich potomstwo, zróżnicowane genetycznie zasili hodowlę żubrów wolnościowych występujących na terenie Puszczy Boreckiej.



Obecnie w zagrodzie pokazowo-hodowlanej w Puszczy Boreckiej przebywa 6 żubrów. Ocieliła się POLTANIA, oczywiście POTENCJAŁ II został ojcem.



Transport zubrów



Żubry zawsze podróżują w specjalnie do tego celu zbudowanych drewnianych skrzyniach.





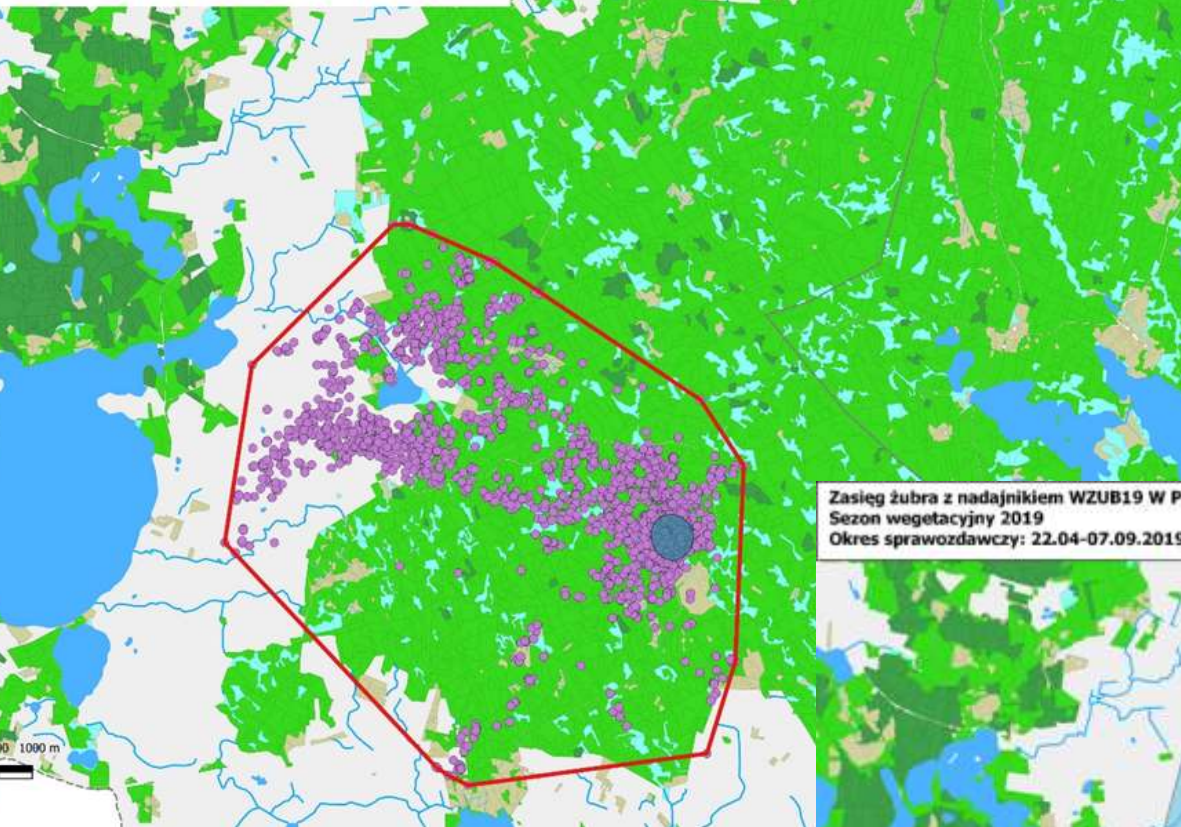
Monitoring

Prowadzony jest monitoring telemetryczny, genetyczny i zdrowia



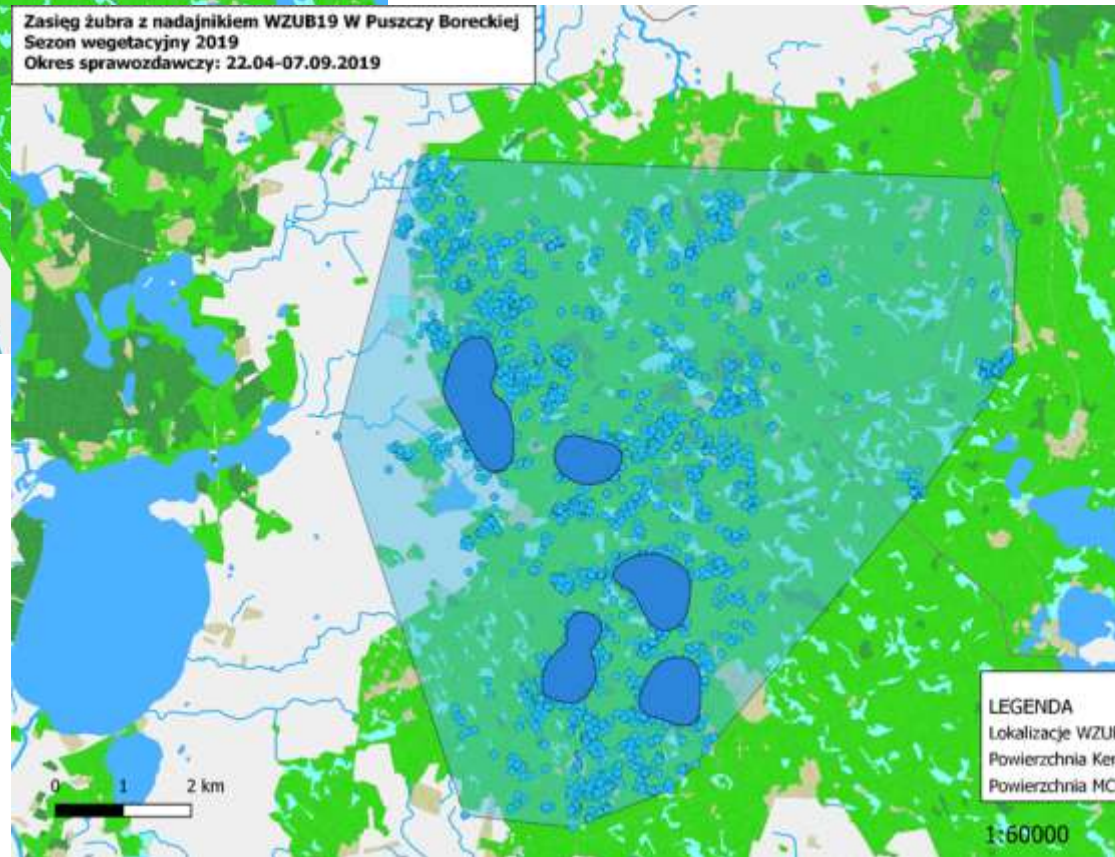


Mapa z nadajnikiem WZUB19 W Puszczy Boreckiej
Okres sprawozdawczy: 1.11.2019 - 30.04.2020



0 1000 m

Zasięg żubra z nadajnikiem WZUB19 W Puszczy Boreckiej
Sezon wegetacyjny 2019
Okres sprawozdawczy: 22.04-07.09.2019

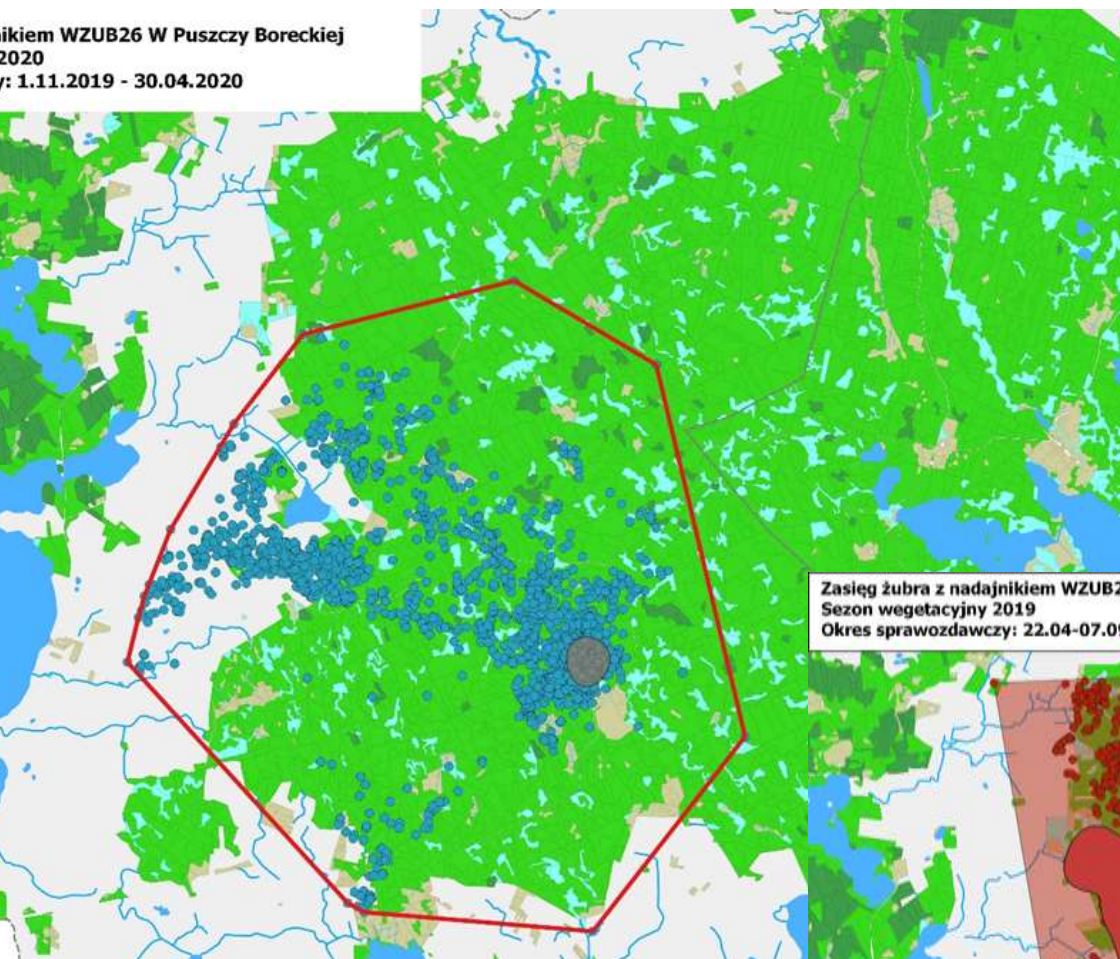


0 1 2 km

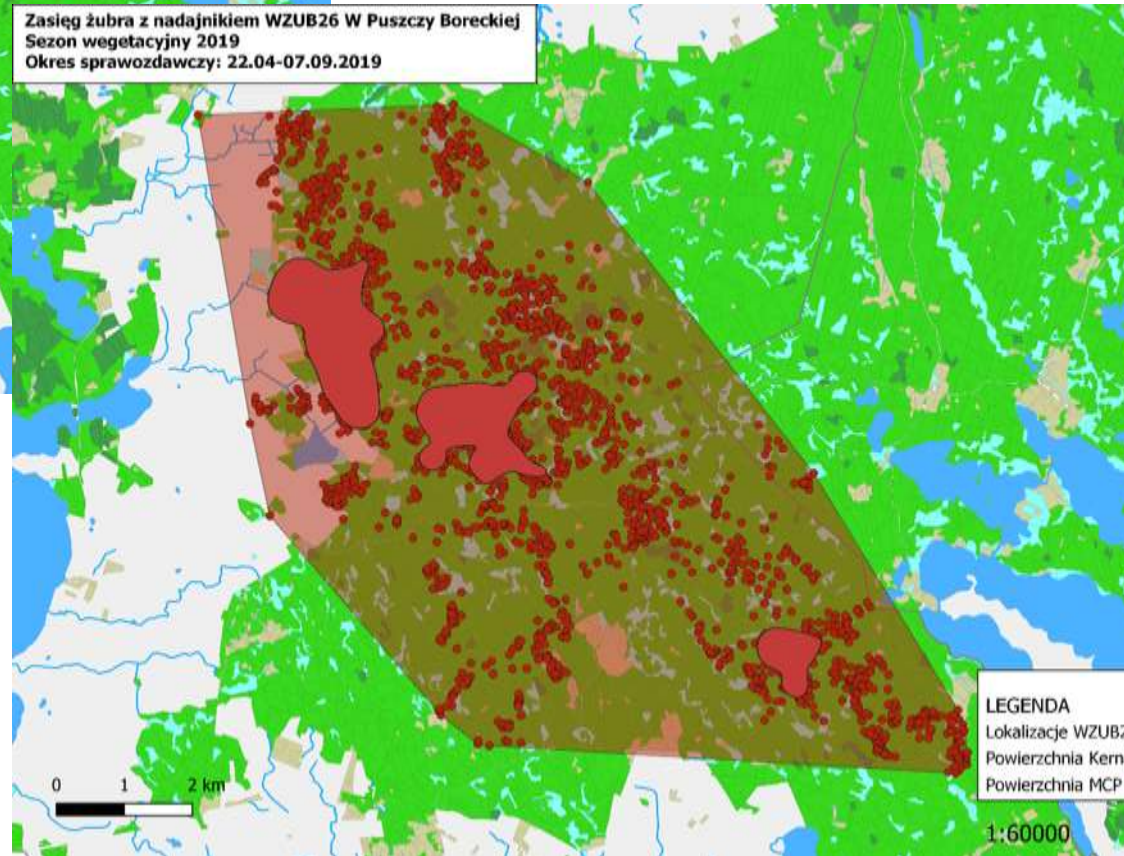
LEGENDA
Lokalizacja WZUB19
Powierzchnia Ker
Powierzchnia MC

1:60000

ikiem WZUB26 W Puszczy Boreckiej
2020
y: 1.11.2019 - 30.04.2020



Zasięg żubra z nadajnikiem WZUB26 W Puszczy Boreckiej
Sezon wegetacyjny 2019
Okres sprawozdawczy: 22.04-07.09.2019



LEGENDA
Lokalizacje WZUB26
Powierzchnia Kern
Powierzchnia MCP

1:60000

Zimowe dokarmianie żubrów

Dokarmianie zimowe żubrów stosowane jest w okresie zalegania pokrywy śnieżnej i trwa od momentu utworzenia w Puszczy Boreckiej wolnej populacji żubra nizinnego, czyli od roku 1972. Okres dokarmiania trwa ok. 180 dni. Dokarmia się je w celu zmniejszenia wyrządzanych szkód w uprawach i lasach.





Analiza żywienia żubrów oraz zapotrzebowanie na pasze w Nadleśnictwie Borki

wg J.Skomial, M. Dymnicka, A. Łozicki, W. Olech-Piasecka opracowana przez Katedrę Żywienia Zwierząt i Gospodarki Paszowej, Katedrę Genetyki i Ogólnej Hodowli Zwierząt, Szkołę Główną Gospodarstwa Wiejskiego w Warszawie
Warszawa, 2001

Dawki pokarmowe [kg/szt./dzień]

| Pasza | Byki dorosłe (m.c. 650kg) | Krowy z cielakami (m.c. 500kg) | Młodzież (m.c. 300kg) |
|-------------------------|--------------------------------------|---|----------------------------------|
| Siano łąkowe | 6 | 5 | 2 |
| Kiszonka z kukurydzy | 15 | 10 | 10 |
| Buraki/marchew | 2 | 5 | 2 |
| Mieszanka zbożowa | 1 | 1 | 1 |

Zestawienie ilości i kosztów paszy

- SIANO: 60ton x 243zł = 14 580,00zł
- SIANOKISZONKA: 50ton x 209,72zł = 10 486,00zł
- BURAKI PASTEWNE: 80ton x 288,90zł = 23 112,00zł
- KISZONKA Z KUKURYDZY: 240ton x 159,43zł = 38 263,20zł
- MIESZANKA ZBOŻOWA: 25ton x 747,93zł = 18 698,25zł
- GRANULAT PASZOWY: 10ton x 1880,00zł = 18 799,99zł
- DYNIA : 30ton x 342,40zł = 10 272,00
- SÓL : 2,5tony x 1 300,00zł = 3 250,00zł

Koszt karmy: 137 461,44zł

- Koszty dowożenia i wykładania karmy, sprzątanania i dezynfekcji miejsc karmowych: 184 578,72zł

Łącznie: 322 040,16zł : 100 osobników = **3 220,40 zł/1osobn.**

Relacje żubrów z innymi zwierzętami







Szkody w uprawach











Szkody w lesie



Granulat paszowy

Granulat paszowy do karmienia zimowego żubrów powinien mieć przybliżony skład: śruta zbożowa plus otręby zbóż 60%, susz lucerny i traw 20%, śruta słonecznika 10%, śruta lnu 3%, kora drzew liściastych 5%, sól pastewna, kreda, minerały 2%. Przydatność do skarmiania co najmniej pięć miesięcy.



Śmiertelność naturalna



















**Państwowe Gospodarstwo Leśne
Lasy Państwowe**

Dziękujemy za uwagę

Nadleśnictwo Borki
ul. Dworcowa 8A
11-612 Kruklanki
borki@bialystok.lasy.gov.pl

www.lasy.gov.pl