



Państwowe Gospodarstwo Leśne  
Lasy Państwowe



Fundusze Europejskie  
Infrastruktura i Środowisko



Rzeczpospolita  
Polska

Unia Europejska  
Fundusz Spójności



# Opieka nad wolną populacją żubrów w Puszczy Boreckiej

„Kompleksowa ochrona żubra w Polsce”

*Warsztaty 29.10.2020 rok - Czynna ochrona populacji żubra -*





# Lokalizacja

- od północy graniczy z Obwodem Kaliningradzkim Federacji Rosyjskiej,
- od północnego wschodu i wschodu graniczy z Nadleśnictwem Czerwony Dwór,
- od południowego wschodu graniczy z Nadleśnictwami Olecko oraz Ełk,
- od południa graniczy z Nadleśnictwem Giżycko,
- od zachodu graniczy z Nadleśnictwem Srokowo (RDLP Olsztyn).



# Początki hodowli rezerwatowej i wolnościowej w Puszczy Boreckiej

Rezerwat pod nazwą Ośrodek Hodowli Rzadkich Zwierząt został powołany zarządzeniem Ministra Leśnictwa i Przemysłu Drzewnego nr 293 z dnia 31 sierpnia 1955 roku. Pierwsze żubry przywieziono 14 kwietnia 1956 roku. Wszystkie te zwierzęta pochodziły z rezerwatu w Niepołomicach. Były to żubry z domieszką krwi żubra kaukaskiego.

Kompleks leśny Puszczy Boreckiej liczący ponad 18 tysięcy hektarów stanowił potencjalne środowisko dla utworzenia wolnej hodowli żubrów. Od 1962 roku, równocześnie z hodowlą rezerwatową żubrów, w Puszczy Boreckiej prowadzona była hodowla wolnościowa.

W 1969 roku rozpoczęto wymianę żubrów linii białowiesko - kaukaskiej na żubry nizinne - białowieskie.



Pierwsze 4 żubry białowieskie (1 samiec i 3 samice) przyjechały w październiku 1969 roku z Białowieży. W następnych kilku latach dowieziono kolejne sztuki.

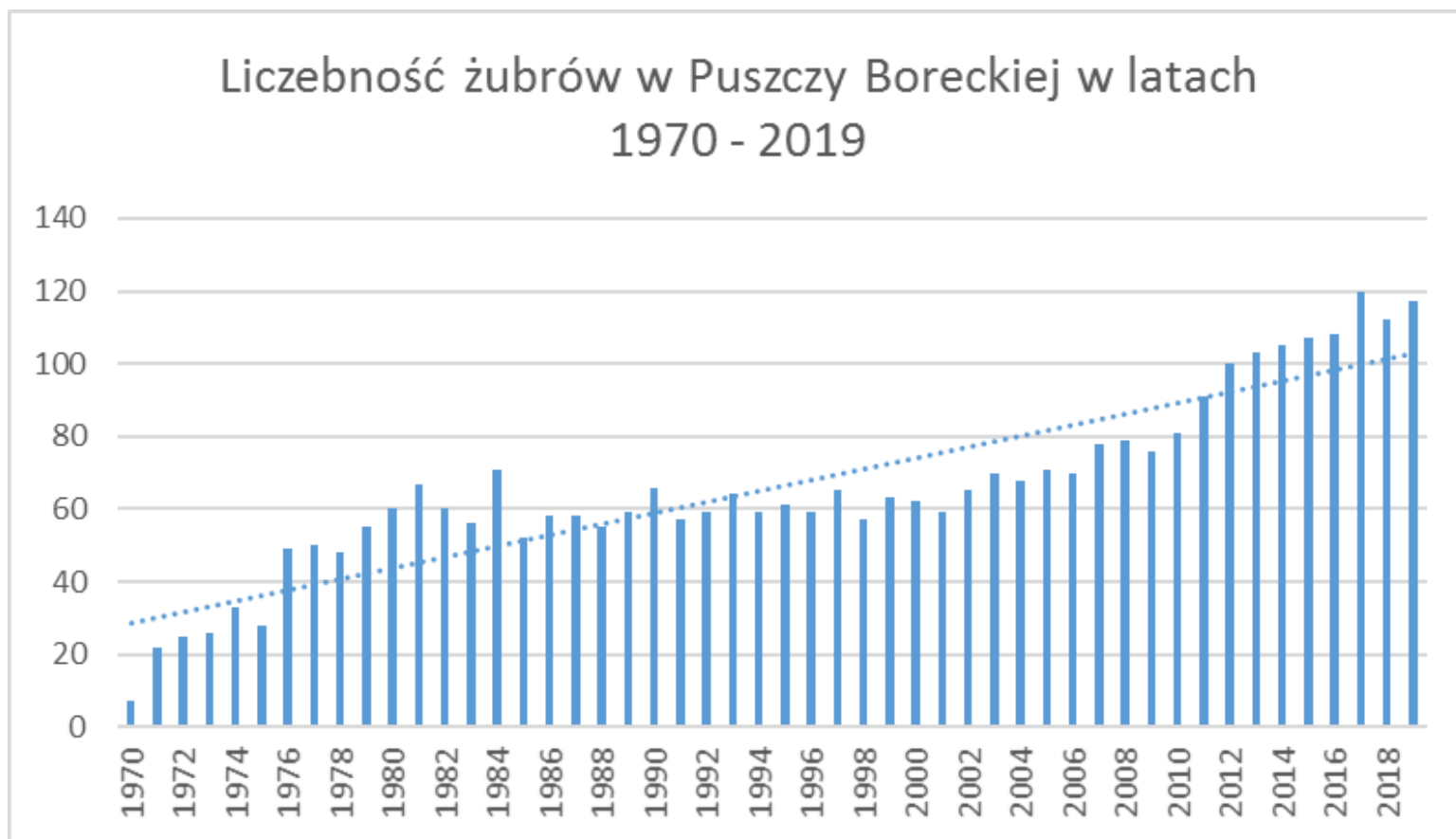
Łącznie właściwą grupę założycielską wolnego stada stanowiło 15 żubrów. W 1972 roku w Borkach urodziły się pierwsze 3 cielęta linii białowieskiej.

Do 1984 roku Ośrodek Hodowli Rzadkich Zwierząt podlegał Białowieskiemu Parkowi Narodowemu. Decyzją Ministra Leśnictwa i Przemysłu Drzewnego z dnia 31 maja 1984 r. OHRZ został przekazany Lasom Państwowym Nadleśnictwu Borki.

Stado żubrów liczyło wtedy ok. 46 szt.



# Dynamika liczebności żubrów w Puszczy Boreckiej w latach 1970 – 2018



# „Strategia ochrony żubra *Bison bonasus* w Polsce”

W 2007 roku resort środowiska zatwierdził „Strategię ochrony żubra *Bison bonasus* w Polsce”, w której zaproponowano:

- prowadzenie monitoringu opartego na ciągłych obserwacjach bezpośrednich umożliwiającego określenie wielkości i struktury stada oraz rozmieszczenia preferencji siedliskowych,
- powiększenie wielkości populacji w Puszczy Boreckiej do 90 osobników i potem jej utrzymywanie na stałym poziomie,
- poprawa bazy pokarmowej w Puszczy Boreckiej (łąki, uprawy specjalne, poletka zgryzowe) i stosowanie dokarmiania zimowego również w celu zapobiegania szkodom w lesie i na polach,
- poprawa warunków sanitarnych (zagroda kwarantanna) w celu spełniania funkcji ośrodka odbierającego zbędne osobniki z innych stad,
- wzbogacenie i poszerzenie bazy edukacyjnej (izba, tablice i zagroda pokazowa),
- określenie składu Komisji opiekującej się stadem i wskazanie Koordynatora.

W 2009 roku opracowano **program gospodarowania populacją żubra w Puszczy Boreckiej**. Na podstawie tego programu prowadzona jest hodowla tego gatunku.

Od 2011 roku Nadleśnictwo Borki brało udział w projekcie „**Ochrona *in situ* żubra w Polsce- część północno-wschodnia**”. W ramach projektu odtworzono ok. 66 ha łąk, oczyszczono rowy melioracyjne, utworzono nowe miejsca zimowego dokarmiania, przeprowadzono remont zagrody pokazowej żubrów, zakupiono karmę. Prowadzono monitoring występowania (telemetry).



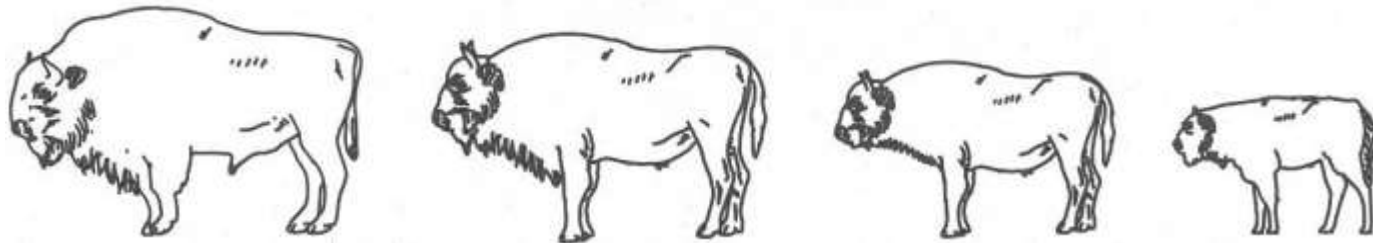


Kontynuacją działań związanych z ochroną żubra były projekty „**Rozwój metapopulacji żubra w Polsce północno-wschodniej**” oraz „**Kompleksowy projekt ochrony żubra przez Lasy Państwowe**”. Obecnie wszystkie zadania finansowane są z projektu „**Kompleksowa ochrona żubra w Polsce** „



# Określanie wieku i płci żubrów

Prosimy o notowanie obserwacji żubrów w terenie pomogą one skuteczniej chronić ten gatunek!



Określanie płci i wieku żubrów po sylwetce. Od lewej byk, krowa, osobnik młody (2-3 lata) i cielę (do 1 roku).



Określanie wieku żubrów po rogach.

Od lewej rogi cielaka około 0,5 rocznego, młodego osobnika 2-letniego i 3-letniego.

Źródło: M. Krasieńska, Z. Krasieński, Żubr - Monografia przyrodnicza, Warszawa - Białowięża 2004 (zmodyf.),



Monitoring żubra jest realizowany w ramach projektu LIFE Przyroda  
 "Kraina Żubra - Ochrona żubra w Puszczy Białowieskiej"



Instytut Żywności i Żywności  
 Państwowy Instytut Weterynaryjny  
 Państwowy Instytut Zoologiczny



Nadleśnictwo/Gmina .....

Nazwisko obserwatora..... tel kontaktowy.....

Data Godzina	Miejsce obserwacji (oddział, pododdział, miejscowość)	Liczba żubrów	Skład stada jeśli rozpoznany*				Uwagi (np. osobnik z obrażą, środowisko- starodrzew, młodnik, uprawa, zrzęb, polana, łąka, pole)
			Liczba byków	Liczba krów	Liczba młodzieży	Liczba cieląt	

\* Wskazówki na odwrocie karty









# Edukacja



Zagroda pokazowa żubrów jest doskonałym miejscem do przekazania społeczeństwu wiedzy przyrodniczej

Zajęcia edukacyjne prowadzone są w terenie jak i w szkołach







**Zagrodę Pokazową w Puszczy Boreckiej odwiedza rocznie ok 13 tysięcy gości.**



Do 2019 roku zagroda pokazowa żubrów w Puszczy Boreckiej pełniła funkcję dwojaką. W okresie letnim jako pokazowo – edukacyjna, umożliwiała turystom podziwianie żubrów, a leśnikom z Nadleśnictwa Borki prowadzenie zajęć edukacyjnych oraz kwarantannową, aklimatyzowały się w niej żubry dowożone z innych hodowli przed wypuszczeniem do stada wolnościowego.



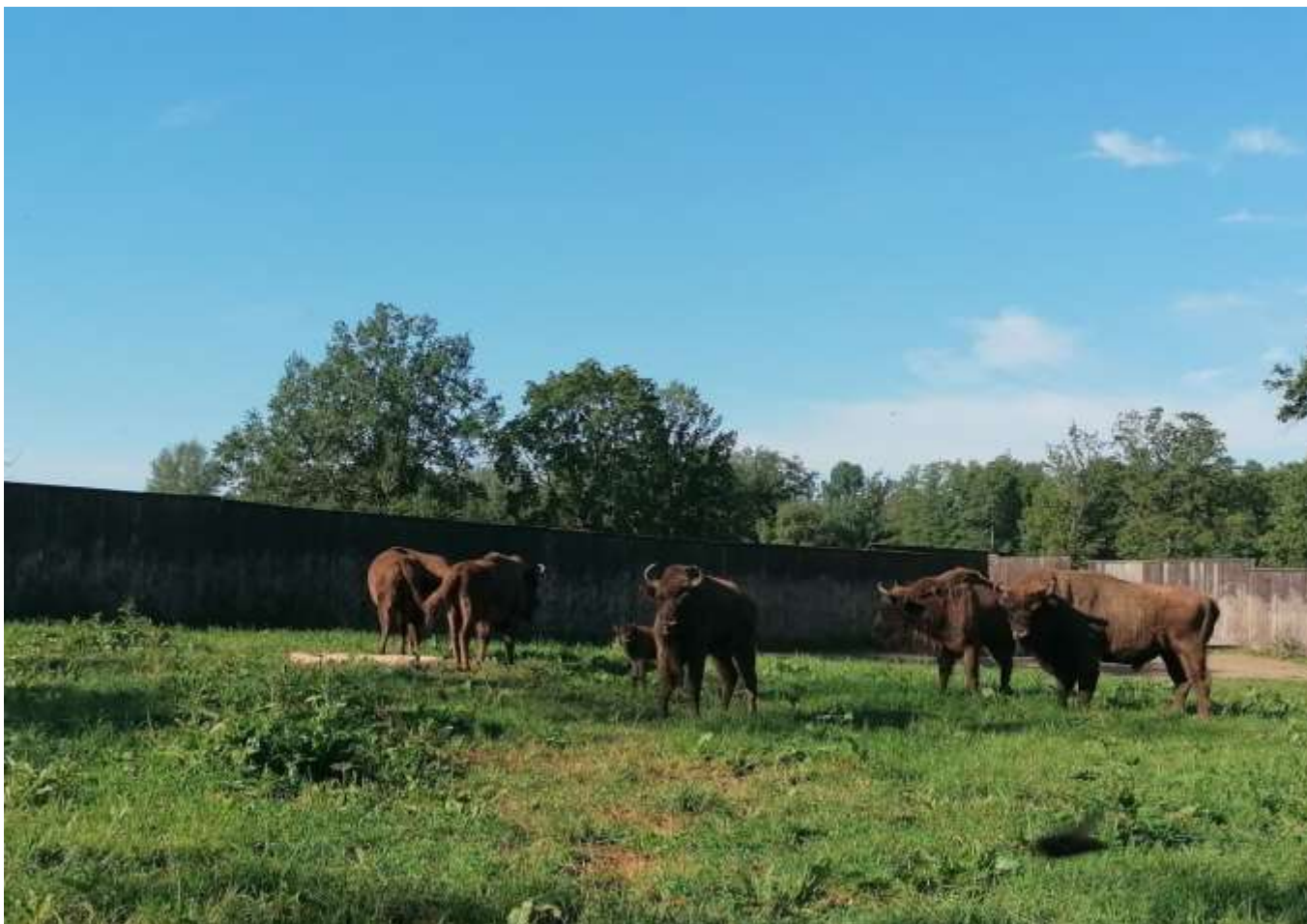
27 maja 2019 roku przyjechał do naszej zagrody pierwszy żubr przeznaczony do hodowli zagrodowej. W ciągu następnych kilku dni dojechało ich jeszcze czworo. Dwie dwuletnie krówki POROSA i POJKA, jedna trzylatka POLIANSKA, jedna czterolatka POLTANIA i czteroletni byk POTENCJAŁ II. Żubry te pochodzą z Ośrodka Kultury Leśnej w Gołuchowie, rezerwatu przyrody Żubrowisko w Pszczynie Jankowicach, Zagrody Żubrów w Bałtowie, Ośrodka Hodowli Żubrów w Niepołomicach oraz Zagrody Pokazowej Żubrów Wolińskiego Parku Narodowego.



Dowiezione do tej hodowli osobniki dobrane zostały z uwagi na dalekie pokrewieństwo między sobą. Daje to gwarancję iż ich potomstwo, zróżnicowane genetycznie zasili hodowlę żubrów wolnościowych występujących na terenie Puszczy Boreckiej.



Obecnie w zagrodzie pokazowo-hodowlanej w Puszczy Boreckiej przebywa 6 żubrów.  
Ocieliła się POLTANIA, oczywiście POTENCJAŁ II został tatusiem.



# Transport zubrów



Żubry zawsze podróżują w specjalnie do tego celu zbudowanych drewnianych skrzyniach.







# Monitoring

Prowadzony jest monitoring telemetryczny, genetyczny i zdrowia



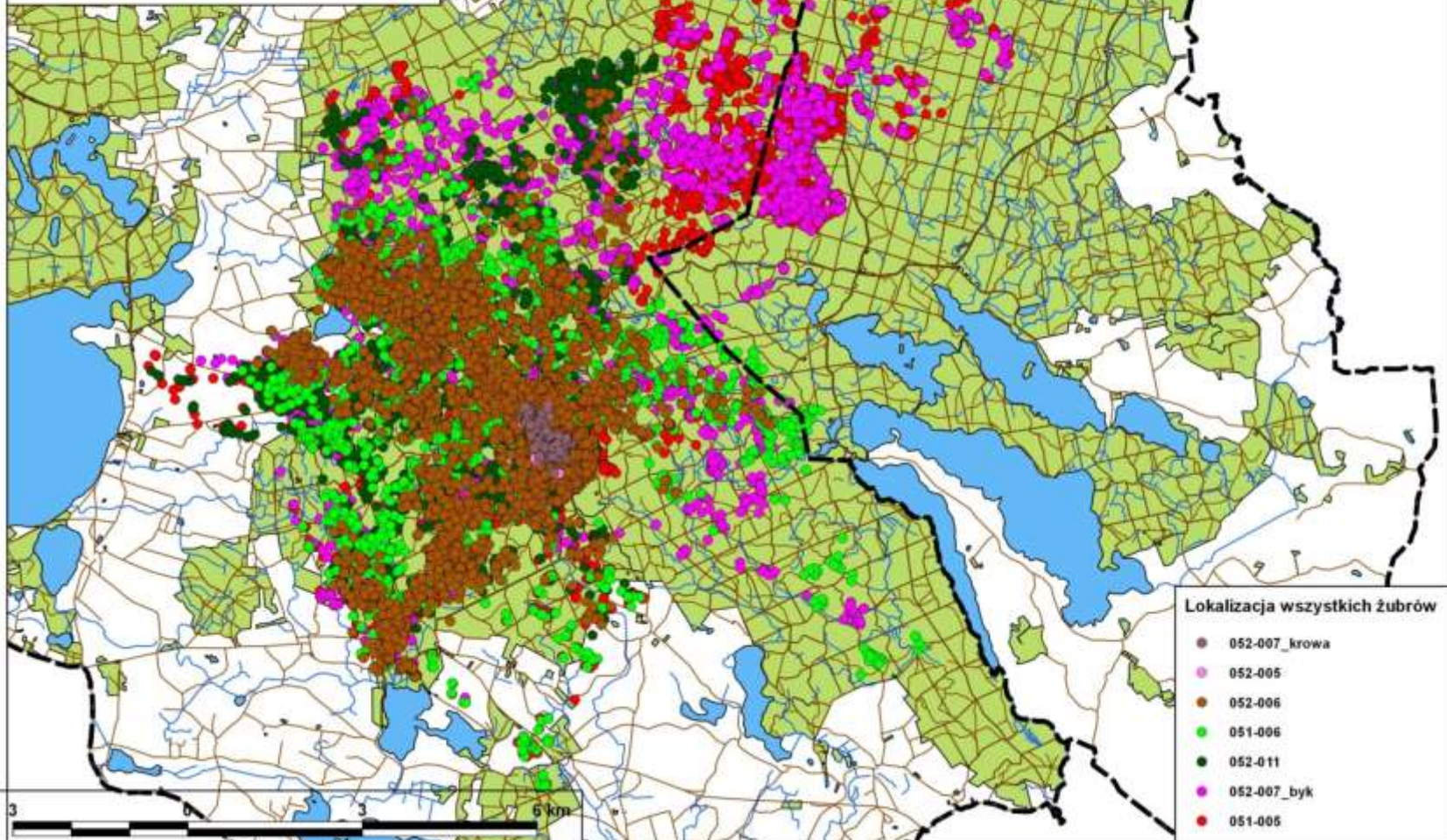


**INFRASTRUKTURA I ŚRODOWISKO**  
KONFERENCJA GOSPODARSTWA I ŚRODOWISKA

**UNIA EUROPEJSKA**  
Europejski Fundusz Regionalny

Projekt współfinansowany przez Unię Europejską ze środków Europejskiego Funduszu Regionalnego w ramach Programu Infrastruktura i Środowisko

Stowarzyszenie na Rzecz Narodowego Parku „Białowieża”  
Białowieża, Białystok i Suwałki



Projekt „Ochrona in situ żubra w Polsce – część północno-wschodnia”



UMIĘTNOŚĆ  
KAPITAŁU  
HUMANITARNY  
ROZWOJ

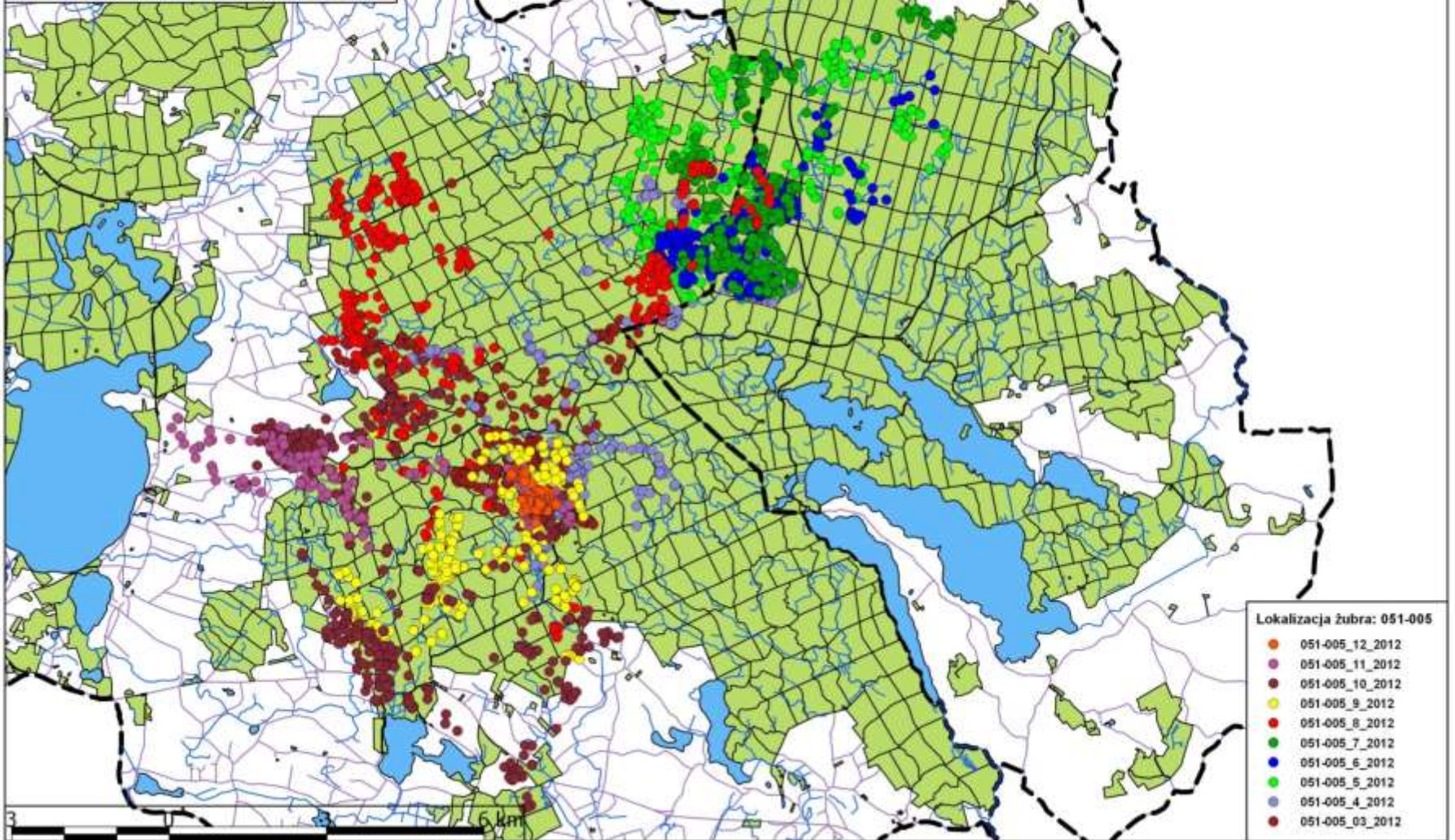


Projekt współfinansowany przez Unię Europejską  
z budżetu Europejskiego Funduszu Regionalnego  
w ramach Programu Infrastruktura i Środowisko



Departament ds. Wschodniego Partnerstwa  
Agencja Spółdzielcza i Europejski Wzrost

Lokalizacja żubra:051-005  
z podziałem na poszczególne miesiące  
Okres sprawozdawczy:2012.02.10 - 2012.12.31



# Zimowe dokarmianie żubrów

Dokarmianie zimowe żubrów stosowane jest w okresie zalegania pokrywy śnieżnej i trwa od momentu utworzenia w Puszczy Boreckiej wolnej populacji żubra nizinnego, czyli od roku 1972. Okres dokarmiania trwa ok. 180 dni. Dokarmia się je w celu zmniejszenia wyrządzanych szkód w uprawach i lasach.





# **Analiza żywienia żubrów oraz zapotrzebowanie na pasze w Nadleśnictwie Borki**

wg J.Skomial, M. Dymnicka, A. Łozicki, W. Olech-Piasecka opracowana przez Katedrę Żywienia Zwierząt i Gospodarki Paszowej, Katedrę Genetyki i Ogólnej Hodowli Zwierząt, Szkołę Główną Gospodarstwa Wiejskiego w Warszawie  
Warszawa, 2001

Dawki pokarmowe [kg/szt./dzień]

<b>Pasza</b>	<b>Byki dorosłe (m.c. 650kg)</b>	<b>Krowy z cielakami (m.c. 500kg)</b>	<b>Młodzież (m.c. 300kg)</b>
Siano łąkowe	6	5	2
Kiszonka z kukurydzy	15	10	10
Buraki/marchew	2	5	2
Mieszanka zbożowa	1	1	1

## Zestawienie ilości i kosztów paszy

- SIANO: 60ton x 243zł = 14 580,00zł
- SIANOKISZONKA: 50ton x 209,72zł = 10 486,00zł
- BURAKI PASTEWNE: 80ton x 288,90zł = 23 112,00zł
- KISZONKA Z KUKURYDZY: 240ton x 159,43zł = 38 263,20zł
- MIESZANKA ZBOŻOWA: 25ton x 747,93zł = 18 698,25zł
- GRANULAT PASZOWY: 10ton x 1880,00zł = 18 799,99zł
- DYNIA : 30ton x 342,40zł = 10 272,00
- SÓL : 2,5tony x 1 300,00zł = 3 250,00zł

Koszt karmy: 137 461,44zł

- Koszty dowożenia i wykładania karmy, sprzątnania i dezynfekcji miejsc karmowych: 184 578,72zł

Łącznie: 322 040,16zł : 100 osobników = **3 220,40 zł/1osobn.**



# Relacje żubrów z innymi zwierzętami







# Szkody w uprawach













# Szkody w lesie



# Granulat paszowy

Granulat paszowy do karmienia zimowego żubrów powinien mieć przybliżony skład: śruta zbożowa plus otręby zbóż 60%, susz lucerny i traw 20%, śruta słonecznika 10%, śruta lnu 3%, kora drzew liściastych 5%, sól pastewna, kreda, minerały 2%. Przydatność do skarmiania co najmniej pięć miesięcy.



# Śmiertelność naturalna





















**Państwowe Gospodarstwo Leśne  
Lasy Państwowe**

**Dziękujemy za uwagę**

Nadleśnictwo Borki  
ul. Dworcowa 8A  
11-612 Kruklanki  
[borki@bialystok.lasy.gov.pl](mailto:borki@bialystok.lasy.gov.pl)

---

[www.lasy.gov.pl](http://www.lasy.gov.pl)